

# RÉHABILITATION 2010

**Le marché des travaux d'entretien et d'amélioration  
par département et fonction-produit**

**Opportunités nouvelles et perspectives  
Données 2008 - Prévisions 2010**

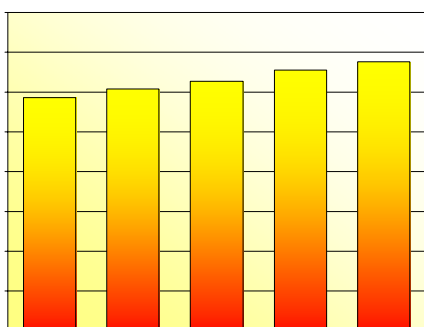


150 rue Galliéni - 92100 Boulogne-Billancourt - France  
tél : 01 46 03 59 59 - fax : 01 46 03 16 03 - email : [info@dev-construction.com](mailto:info@dev-construction.com)  
web : [www.developpement-construction.com](http://www.developpement-construction.com)



### RÉHABILITATION 2010

## Outil de référence pour **identifier les opportunités nouvelles** du marché de l'entretien-amélioration



**Plus de 75 milliards € HT**, soit **54 %** du chiffre d'affaires du bâtiment en 2008 : ces 2 chiffres résument bien à eux seuls l'enjeu essentiel que constitue aujourd'hui le marché de l'entretien-amélioration.

Celui-ci représente un gisement de débouchés considérable pour les produits du bâtiment et, faut-il le rappeler, le marché de référence pour les entreprises artisanales.

Son importance, ses potentialités et ses orientations prévisibles pour les prochaines années en font plus que jamais un marché stratégique pour les industriels de la construction et, bien entendu, pour les distributeurs.

La croissance du secteur, ces dernières années, a été certes moins rapide que celle de la construction neuve, mais son développement, moins sensible aux aléas de la conjoncture économique, a été pratiquement ininterrompu depuis 20 ans, et surtout les objectifs fixés par le **Grenelle de l'Environnement** devraient dopper ce marché dont **la progression devrait s'accélérer** dans les prochaines années.

Dans ce contexte, il est fondamental de pouvoir identifier avec précision les enjeux de ce marché de l'entretien-amélioration bien sûr au plan national, mais aussi et surtout, sur un plan local.

C'est donc pour répondre à cette nécessité que DÉVELOPPEMENT CONSTRUCTION a réalisé l'étude **RÉHABILITATION 2010**.

Ce nouvel outil marketing va vous permettre de mesurer avec précision les enjeux de ce marché **département par département**, dans une approche par marché de destination et par grande fonction-produit, vous donnant ainsi les moyens de tirer le meilleur parti du dynamisme de ce secteur et de ses nouvelles opportunités de croissance, d'ici à 2010.

### Le marché de l'entretien-amélioration : Un **marché stratégique dynamisé par le Grenelle de l'Environnement**

#### Aujourd'hui : **54 %** du chiffre d'affaires du bâtiment

- **Plus de 75 milliards € HT**  
en 2008, soit 54 % du chiffre d'affaires total des entreprises de bâtiment.
- **Près de 31 millions de logements**  
à entretenir et rénover, occupés par des ménages désormais propriétaires de leur logement dans plus de la moitié des cas.
- **2,3 milliards m<sup>2</sup> de bâtiments non-résidentiels**  
dont 850 millions m<sup>2</sup> dans le domaine du tertiaire.
- **60 %**  
du marché relevant de travaux réalisés dans les logements
- **9 700 € HT**  
de travaux engagés en moyenne par logement rénové dans le cadre du Programme National de Rénovation Urbaine (PNRU)
- **Près de 60 %**  
du marché réalisés par des entreprises de mise en œuvre de moins de 10 salariés

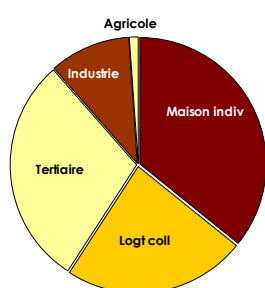
#### Demain : un marché dont la croissance va **se consolider**

- **1 200 milliards € HT**  
de travaux induits par le Grenelle de l'Environnement, représentant l'équivalent de 10 à 15 ans d'activité actuelle du bâtiment
- **25 000 €**  
à investir en moyenne pour rendre performante une maison de 120 m<sup>2</sup> datant des années 80 et atteindre les objectifs fixés par le Grenelle de l'Environnement.
- **des opportunités dans de très nombreux domaines**  
un parc de plusieurs dizaines de millions de fenêtres à rénover, des milliers de bâtiments publics à isoler et mettre aux normes, des dizaines de millions m<sup>2</sup> de toiture à rénover et isoler, un très fort accroissement de la demande pour les énergies renouvelables, ...

### Objectifs de l'étude :

Contribuer à **l'optimisation de votre action marketing et commerciale** sur le marché de la réhabilitation

### Un outil indispensable pour évaluer le marché de la réhabilitation

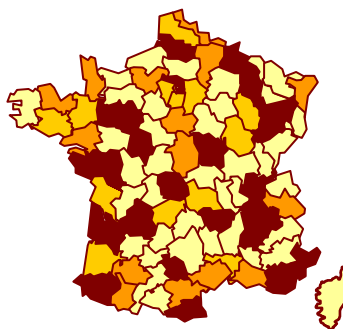


**RÉHABILITATION 2010** vient combler les lacunes importantes dans la connaissance actuelle des marchés de l'entretien-amélioration.

A partir d'une analyse détaillée des **parcs** immobiliers et de l'activité des entreprises de bâtiment par corps d'état, cette étude identifie avec précision les **enjeux du marché au plan national et départemental**.

**RÉHABILITATION 2010** constitue ainsi l'outil indispensable pour déterminer la taille du marché de la réhabilitation dans chacune de ses composantes (par type de bâtiments, par corps d'état) et mieux anticiper son évolution prévisible d'ici 2010.

### Un outil unique pour déterminer, département par département, où se situent les enjeux du marché, par grande fonction-produit



Par son approche originale département par département, **RÉHABILITATION 2010** s'avère **un outil unique pour mesurer vos potentiels de marché** par grand marché de destination et par grande fonction-produit, dans chacun des 96 départements métropolitains.

Cette étude vous permet d'organiser et de piloter votre action commerciale et marketing. À partir d'une base statistique unique, elle vous apporte toutes les données indispensables pour vous permettre de :

- **mesurer vos potentiels de vente** dans chaque département,
- **déterminer vos parts de marché**, sur vos propres territoires commerciaux,
- **fixer vos objectifs de vente** et programmer votre action commerciale au niveau de chacun de vos territoires commerciaux.

# Un outil d'action marketing et commerciale pour évaluer vos marchés potentiels



Toutes les données sur le **marché de la réhabilitation** au plan national, par segment

## Données marché actualisées base 2008

Les données de cadrage du marché de la réhabilitation en 2007  
Ses perspectives à l'horizon 2010

► Structure du marché de la réhabilitation par catégorie de travaux et par secteur de destination en 2007

Catégorie de travaux (Corps d'état)	Secteur résidentiel	Secteur non résidentiel	Ensemble
Carpeinte Menuiserie Chauffage	env. 12,1 milliards € HT <b>69-70 %</b>	5,2-5,3 milliards € HT <b>30-31 %</b>	17,3 milliards € HT <b>100 %</b>
Peinture Vitrerie Revêtement	< 7,6 milliards € HT <b>65 %</b>	< 4,1 milliards € HT <b>35 %</b>	< 11,7 milliards € HT <b>100 %</b>
Gros-oeuvre	6,6-6,7 milliards € HT <b>17-18 %</b>	4,5-4,6 milliards € HT <b>40-41 %</b>	env. 11,1 milliards € HT <b>100 %</b>

Le poids économique des différentes catégories d'entreprises

Les données de cadrage du marché de la réhabilitation en 2007  
Ses perspectives à l'horizon 2010

► Structure du marché des travaux de réhabilitation selon la taille des entreprises de mise en oeuvre

Catégorie d'entreprises	Montant estimé des travaux de réhabilitation	Engagement en %	Participation en %
Entreprises de 0 à 10 salariés	35,4-35,5 milliards € HT	58-59 %	58-59 %
Entreprises de 11 à 19 salariés	< 9,1 milliards € HT	15 %	40 %
Entreprises de 20 à 49 salariés	env. 9,1 milliards € HT	15 %	42-43 %
Entreprises de 50 à 99 salariés	4,5-4,6 milliards € HT	7-8 %	< 31 %
Entreprises de 100 à 499 salariés	> 2,4 milliards € HT	4 %	16 %
<b>Ensemble</b>	<b>env. 60,6 milliards € HT</b>	<b>100 %</b>	<b>45 %</b>

La structure du marché par fonction-produit

Charpente	env. 12,1 milliards € HT	75 %
Menuiserie	> 4 milliards € HT	> 4 %
Agencement	> 4 milliards € HT	> 4 %
Métallerie	> 4 milliards € HT	> 4 %
Serrurerie	> 4 milliards € HT	> 4 %
Métiers et techniques du plâtre	> 4 milliards € HT	> 4 %
<b>Ensemble des travaux de réhabilitation</b>	<b>37,8 milliards € HT</b>	<b>62 %</b>

Les données de cadrage du marché de la réhabilitation en 2007  
Ses perspectives à l'horizon 2010

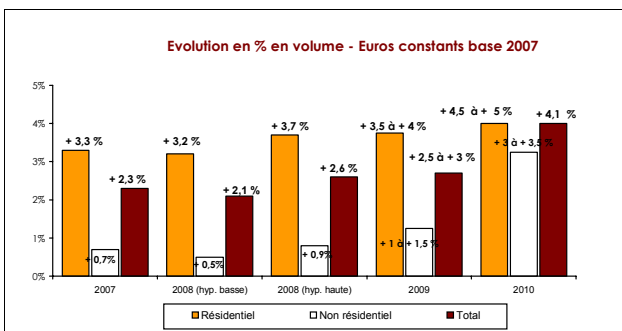
► Évolution prévisible du marché de la réhabilitation d'ici à 2010

Segment	2007	2008	2009	2010
Résidentiel	+ 3,3 %	+ 3,2 à + 3,7 %	+ 3,5 à + 4,0 %	+ 3,5 à + 4,0 %
Non résidentiel	+ 0,7 %	+ 0,5 à + 0,9 %	+ 1,0 à + 1,5 %	+ 1,0 à + 1,5 %
<b>Ensemble réhabilitation</b>	<b>+ 2,3 %</b>	<b>+ 2,1 à + 2,6 %</b>	<b>+ 2,5 à + 3,0 %</b>	<b>+ 2,5 à + 3,0 %</b>

l'évolution prévisible du marché

Segment	2007	2008	2009	2010
Résidentiel	37,8-37,9 milliards € HT	39-39,1 (hyp. basse) 39,2-39,3 (hyp. haute)	40,5-40,7 milliards € HT	<b>42,4-42,6 milliards € HT</b>
Non résidentiel	22,7-22,8 milliards € HT	22,8-22,9 (hyp. basse) 22,9-23 (hyp. haute)	env. 23,2 milliards € HT	<b>23,9-24 milliards € HT</b>
<b>Ensemble réhabilitation</b>	<b>env. 60,6 milliards € HT</b>	<b>env. 61,9 (hyp. basse) env. 62,2 (hyp. haute)</b>	<b>env. 63,8 milliards € HT</b>	<b>66,4-66,5 milliards € HT</b>

Estimations Développement Construction





## Les données détaillées du marché de la réhabilitation département par département

Données marché actualisées base 2008

**Le marché en valeur, son importance au sein de la région économique**

### Le marché départemental de la réhabilitation Dordogne - 24

#### Marché global en valeur de travaux niveau entreprises

- Montant 2007 de la production globale réhabilitation en valeur de travaux niveau entreprises dans le département : .....env. 370 millions € HT
- Poids du département dans la production réhabilitation de la région Aquitaine : ..... 12-13 %

#### Structure départementale du marché

**La structure du marché par catégorie de bâtiments**

#### Catégorie d'ouvrages

Catégorie d'ouvrages	millions € HT	%
Maisons individuelles	234	63-63,5 %
Logements collectifs	27	7-7,5 %
<b>Total Résidentiel</b>	<b>261</b>	<b>70-71 %</b>
Bâtiments du tertiaire	88	23,5-24 %
Bâtiments de l'industrie	19	5,5 %
Bâtiments de l'agriculture	2,1	0,5 %
<b>Total Non Résidentiel</b>	<b>env. 109</b>	<b>29-30 %</b>
<b>Total marché départemental</b>	<b>env. 370</b>	<b>100 %</b>

**La taille et les spécificités du parc de logements et du parc de bâtiments non résidentiels**

#### Parc départemental du secteur résidentiel

##### L'importance et la structure du parc départemental de logements

Catégorie	Nombre	%
Résidences principales	< 228 000	88,4 %
Résidences secondaires	< 17 000	6,6 %
Logements vacants	< 13 000	5 %
<b>Ensemble</b>	<b>&lt; 258 000</b>	<b>100 %</b>

##### Le parc des résidences principales par type de logements

Type de logement	Nombre	%
Maisons individuelles	env. 153 000	67,1 %
Logements collectifs	< 75 000	32,9 %
<b>Ensemble</b>	<b>&lt; 228 000</b>	<b>100 %</b>

##### Le parc des résidences principales selon le statut d'occupation

Statut	Nombre
Propriétaire	< 138 000
Locataire	> 90 000
<b>Ensemble</b>	<b>&lt; 228 000</b>

##### Dont dotés des éléments de confort

Éléments de confort	Nombre	%
(Bain, douche, WC, chauffage, ...)	< 188 000	82,5 %

##### Le parc des résidences principales selon l'époque d'achèvement de la construction

Catégorie de logements	avant 1949	1949-1974	1975-1989	après 1989	Total
Maisons individuelles	> 44 000	> 24 000	env. 41 000	< 44 000	env. 153 000
Logements collectifs	> 13 000	< 27 000	env. 15 000	> 20 000	< 75 000
<b>Ensemble</b>	<b>&gt; 57 000</b>	<b>&lt; 51 000</b>	<b>56 000</b>	<b>&lt; 64 000</b>	<b>&lt; 228 000</b>

#### Parc départemental du secteur non résidentiel

En milliers de m<sup>2</sup> de surface construite

Catégorie	Surface (milliers m <sup>2</sup> )	%
Bâtiments du tertiaire	> 6 600	30,3 %
Bâtiments industriels et de stockage	> 7 000	32,1 %
Bâtiments agricoles	< 8 200	37,6 %
<b>Ensemble bâtiments non résidentiels</b>	<b>&gt; 21 800</b>	<b>100 %</b>

#### Données départementales d'encadrement

##### Indicateurs d'économie générale

- PIB 2006 : ..... 13,9 milliards €
- Population active employée en milliers en 2005 : ..... 206,8
- Taux de chômage au 31/12/06 : ..... 5,5 %
- Revenu fiscal moyen 2005 par uc : ..... 17 160 €

UC : unité de consommation

##### Indicateurs marché de la construction

- Marché global du bâtiment en 2007 (neuf + réhabilitation) : ..... 1 789 millions € HT
- Mises en chantier 2007 :
  - Maisons individuelles : ..... 4 097 unités
  - Logements collectifs : ..... 2 603 unités
  - Bâtiments non résidentiels : ..... 611 milliers m<sup>2</sup>

**La structure du marché par type de travaux**

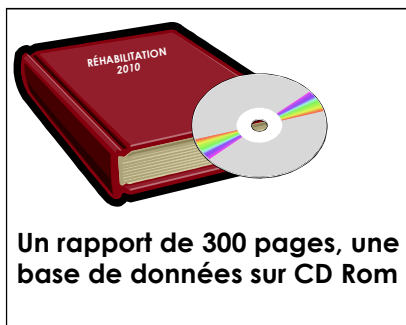
#### Structure du marché de la réhabilitation par type de travaux

En millions € HT base 2007 - Données indicatives

Corps d'état	Marché 2007 en valeur niveau entreprises	%
Plomberie - Chauffage	110	30 %
Plâtrerie - Revêtement	71	19 %
Maçonnerie	66	18 %
Électricité	45	> 12 %
Menuiserie - Agencement	51	< 14 %
Serrurerie	14	< 4 %
Techniques du plâtre	13	3-4 %
<b>Tous travaux de réhabilitation</b>	<b>env. 370</b>	<b>100 %</b>

**Les données de cadrage socio-économiques**

### Contenu de l'étude



#### LES ENJEUX DU MARCHÉ DE LA RÉHABILITATION



*Les données de synthèse et les clés de compréhension du marché et de ses enjeux nouveaux*

#### Approche et mécanismes du marché de la réhabilitation

Les acteurs du marché de la réhabilitation : les donneurs d'ordre de la réhabilitation (maîtres d'ouvrage et opérateurs assimilés des secteurs structuré, semi-structuré, diffus), les acteurs de la politique de la réhabilitation et acteurs de coordination (Ministères, Etat, ANRU, PACT-ARIM, ...), les organismes attributeurs de financement, ...

Les opérateurs et organismes en présence : structures ministérielles, collectivités locales, ANAH, ADEME, ANRU, Club de l'Amélioration de l'Habitat, ...

Les structures et mécanismes de financement des travaux de réhabilitation : aides, subventions, dispositifs fiscaux, ...

#### Les grandeurs du marché de la réhabilitation en 2008

La typologie des travaux de réhabilitation : entretien cou-

rant, gros entretien, grosses réparations et travaux d'amélioration.

Les grandeurs-clés du marché de la réhabilitation au niveau national en 2008.

Les enjeux du marché par catégorie d'opérateurs en secteur résidentiel et en secteur non résidentiel :

- dans le secteur structuré : organismes d'HLM, SEM, collectivités locales et administrations, investisseurs institutionnels, foncières, grandes entreprises privées et publiques, gestionnaires de centres commerciaux, ...
- dans le secteur semi-structuré : syndicats de copropriétés et administrateurs de biens, promoteurs immobiliers,
- dans le secteur diffus : particuliers-maîtres d'ouvrage, PME, ...

Le marché par catégorie de bâtiments, ses enjeux en valeur :

- dans le secteur résidentiel : maison individuelle, logement collectif,
- dans le secteur non résidentiel : bâtiments du tertiaire (bureaux, commerces, bâtiments de l'enseignement et de la santé, équipements sportifs et culturels, hôtels, ...), bâtiments de l'industrie et bâtiments de l'agriculture.

Le marché par nature de travaux : entretien et gros entretien d'une part, grosses réparations et amélioration d'autre part, dans le secteur résidentiel et dans le secteur non résidentiel.

Les enjeux du marché dans les secteurs résidentiel et non résidentiel par fonction-produit (type de travaux), le poids économique de l'entretien-amélioration par rapport à la construction neuve pour chacun de ces corps d'état.

La place qu'occupent les travaux de réhabilitation dans l'activité des entreprises, selon leur taille (0 à 10 salariés, 11 à 19, 20 à 49, 50 à 199, 200 salariés et plus).

Le niveau de chiffre d'affaires réalisé dans les travaux de réhabilitation par les entreprises selon leur effectif et par secteur de destination (résidentiel / non résidentiel).

La structure du marché français de la réhabilitation au global et par département par secteur de destination :

- dans le résidentiel : maison individuelle, logement collectif,
- dans le non résidentiel : tertiaire, bâtiments de l'industrie, bâtiments de l'agriculture.

#### Les perspectives du marché de la réhabilitation pour 2010

L'évolution récente du marché (période 2005-2008) dans le résidentiel et le non résidentiel, les aspects marquants de cette évolution.

Les perspectives d'évolution du marché à l'horizon 2010 au global et par secteur de destination.

Le point sur le Grenelle de l'Environnement, son enjeu, ses orientations, les objectifs annoncés, les principales mesures proposées.

### Le parc immobilier français

Les caractéristiques générales du parc immobilier français : importance, structure et localisation géographique au global et par type de bâtiments.

Le parc des bâtiments résidentiels (maisons individuelles, logements collectifs), ses caractéristiques : son âge et son degré de vétusté, la place respective des résidences principales, des résidences secondaires et des logements vacants, la structure du parc selon le statut d'occupation des logements (propriétaires, locataires), l'importance et les spécificités du parc locatif social.

La taille du parc résidentiel par département.

Le parc des bâtiments du tertiaire (bureaux, bâtiments culturels et sportifs, commerces, hôtellerie et restauration, enseignement, santé, bâtiments autres), son importance au plan national et par département, ses caractéristiques.

Le parc des bâtiments de l'industrie (bâtiments industriels et de stockage) et celui des bâtiments de l'agriculture (production agricole, stockage), leur importance respective, leurs spécificités.

La taille du parc non-résidentiel par département.

### LES DONNÉES DU MARCHÉ DE LA RÉHABILITATION, PAR DÉPARTEMENT



*Une analyse détaillée de chacun des 96 marchés départementaux de l'entretien-amélioration*

#### Les données de cadrage de chaque département

L'importance du marché du bâtiment pour le département : le chiffre d'affaires total neuf et réhabilitation, la production de logements et de bâtiments non résidentiels.

L'importance du parc immobilier résidentiel (en nombre de maisons individuelles et de logements collectifs) dans le département.

La structure du parc résidentiel selon la nature des logements (résidences principales et secondaires, logements vacants), le statut d'occupation (propriétaire, locataire), l'époque de construction et le niveau de confort des logements.

L'importance, en surface, du parc immobilier non résidentiel, sa structure par type de bâtiments (industrie, tertiaire, agriculture).

Les indicateurs socio-économiques : PIB, population totale, nombre de ménages, population active, taux de chômage, revenu par habitant.

#### L'importance du marché de la réhabilitation dans chaque département

La taille du marché de la réhabilitation en valeur niveau entreprises en 2008.

Le poids du département dans l'activité réhabilitation de la région.

#### La structure du marché de la réhabilitation dans chaque département par type de bâtiments

La structure du marché départemental de la réhabilitation par grand secteur de débouchés (maison individuelle, logement collectif, bâtiments du tertiaire, bâtiments industriels, bâtiments agricoles) en 2008.

#### La structure du marché de la réhabilitation dans chaque département par grande fonction-produit

La structure du marché départemental de la réhabilitation, en valeur, par corps d'état : gros-œuvre-maçonnerie, couverture-plomberie-chauffage, peinture-vitrierie-revêtements, équipement électrique, charpente-menuiserie-agencement, métallerie-serrurerie, plâtrerie en 2008.



Toutes les données essentielles de cette seconde partie de l'étude sont également disponibles dans une base de données (type Excel).

# Tarif et conditions de commercialisation de l'étude

**RÉHABILITATION 2010** est une étude approfondie de type multi-clients et de diffusion limitée.

Elle fait l'objet :

- d'un **rapport confidentiel** et nominatif ,
- d'une **base de données sur support informatique**, réservée aux acquéreurs de l'étude (fichier de type Excel des données du marché de l'entretien-amélioration par département).

### Prix de vente

Prix de l'étude (rapport + fichier informatique) :  
3 600 € HT

Les exemplaires supplémentaires commandés en vue d'être utilisés par la même société sont vendus au prix de 150 € HT.

### Modalités de commande

Pour passer commande de cette étude, il convient de retourner à DÉVELOPPEMENT CONSTRUCTION le contrat ci-contre sur lequel devront être portés les noms et fonctions des destinataires des rapports commandés.

Ce contrat, qui porte engagement de l'acquéreur sur le respect des clauses de confidentialité-exclusivité, nous est nécessaire pour enregistrer votre commande.

### Clauses de confidentialité-exclusivité

**RÉHABILITATION 2010** est une étude réservée à l'usage exclusif des sociétés (ou toutes autres formes de personnes morales) qui s'en portent acquéreur.

La loi du 11 mars 1957 révisée en 1985, n'autorisant aux termes des alinéas 2 et 3 de l'article 41, d'une part, que les "copies ou reproductions strictement réservées à l'usage du copiste et non destinées à une utilisation collective" et, d'autre part, que les analyses et courtes citations dans un but d'exemple et d'illustration, "toute représentation ou reproduction intégrale, ou partielle, faite sans le consentement de l'auteur ou de ses ayants droit ou ayant cause, est illicite" (alinéa 1er de l'article 40).

De caractère strictement confidentiel, le rapport nominatif de l'étude et sa base de données ne peuvent donc être communiqués, même partiellement, sans un accord préalable de DÉVELOPPEMENT CONSTRUCTION, à toute personne extérieure à la société ayant acquis l'étude (loi du 1<sup>er</sup> juillet 1998 fixant les règles de protection juridique des bases de données).

Cette clause de confidentialité-exclusivité vaut également vis-à-vis d'autres sociétés filiales du même groupe ou relevant d'un même groupement, club, syndicat ou association d'industriels et/ou de professionnels du bâtiment.

Toute représentation, reproduction (reprographie, enregistrement informatique, ...) ou diffusion par quelque moyen que ce soit, y compris via Internet, de l'étude constituerait une contrefaçon sanctionnée par les articles 425 et suivants du Code Pénal qui prévoit à l'encontre des contrefacteurs des amendes ainsi que des peines d'emprisonnement.

L'acquéreur est engagé contractuellement à respecter et faire respecter ces clauses de confidentialité et à réserver à l'usage exclusif de sa société l'exploitation de l'étude et de sa base de données. En conséquence, il s'interdit toute forme de vente, de commercialisation ou de cession, même gratuite, de l'étude à des tiers.



## DÉVELOPPEMENT CONSTRUCTION

150 rue Galliéni - 92100 Boulogne-Billancourt - France  
tél : 01 46 03 59 59 - fax : 01 46 03 16 03 - email : info@dev-construction.com  
web : www.developpement-construction.com

### Commande **RÉHABILITATION 2010**

#### Acquéreur

M..... Fonction .....

Société .....

Adresse .....

Téléphone ..... Fax .....

E-mail .....

#### Désignation et montant de la commande

##### Commande

Je passe commande de l'étude **RÉHABILITATION 2010** :

- 1 exemplaire de base de l'étude (rapport + base de données) : 3 600 € HT
- .... exemplaire(s) supplémentaire(s) du rapport pour usage interne société, au prix unitaire de 150 € HT

soit au total ..... exemplaires du rapport de l'étude nominatifs destinés aux personnes dont le nom est porté **au dos du présent contrat**.

##### Règlement

- Par chèque joint (facture de régularisation adressée par retour de courrier - TVA à 19,6 %)
- A réception de facture

#### Clause de confidentialité-exclusivité

Cette étude, de caractère strictement confidentiel, ne pourra être communiquée, même partiellement. Je déclare avoir pris connaissance des clauses de confidentialité-exclusivité présentes au dos de ce contrat et m'engage vis-à-vis de DÉVELOPPEMENT CONSTRUCTION à en accepter pleinement les conditions.

Cachet de la société

Date et signature





## DÉVELOPPEMENT CONSTRUCTION

150 rue Galliéni - 92100 Boulogne-Billancourt - France  
tél : 01 46 03 59 59 - fax : 01 46 03 16 03 - email : info@dev-construction.com  
web : www.developpement-construction.com

### Destinataires des rapports et de la base de données

#### Destinataire de l'exemplaire de base

M. .... Fonction .....

#### Destinataires des exemplaires supplémentaires pour usage strictement interne société

M. .... Fonction .....

M. .... Fonction .....

M. .... Fonction .....

M. .... Fonction .....

### Clause de confidentialité-exclusivité

**RÉHABILITATION 2010** est une étude réservée à l'usage exclusif des sociétés (ou toutes autres formes de personnes morales) qui s'en portent acquéreur.

La loi du 11 mars 1957 révisée en 1985, n'autorisant aux termes des alinéas 2 et 3 de l'article 41, d'une part, que les "copies ou reproductions strictement réservées à l'usage du copiste et non destinées à une utilisation collective" et, d'autre part, que les analyses et courtes citations dans un but d'exemple et d'illustration, "toute représentation ou reproduction intégrale, ou partielle, faite sans le consentement de l'auteur ou de ses ayants droit ou ayant cause, est illicite" (alinéa 1er de l'article 40).

De caractère strictement confidentiel, le rapport nominatif de l'étude et sa base de données ne peuvent donc être communiqués, même partiellement, sans un accord préalable de DÉVELOPPEMENT CONSTRUCTION, à toute personne extérieure à la société ayant acquis l'étude (loi du 1<sup>er</sup> juillet 1998 fixant les règles de protection juridique des bases de données).

Cette clause de confidentialité-exclusivité vaut également vis-à-vis d'autres sociétés filiales du même groupe ou relevant d'un même groupement, club, syndicat ou association d'industriels et/ou de professionnels du bâtiment.

Toute représentation, reproduction (reprographie, enregistrement informatique, ...) ou diffusion par quelque moyen que ce soit, y compris via Internet de l'étude constituerait une contrefaçon sanctionnée par les articles 425 et suivants du Code Pénal qui prévoit à l'encontre des contrefacteurs des amendes ainsi que des peines d'emprisonnement.

L'acquéreur est engagé contractuellement à respecter et faire respecter ces clauses de confidentialité et à réserver à l'usage exclusif de sa société l'exploitation de l'étude et de sa base de données. En conséquence, il s'interdit toute forme de vente, de commercialisation ou de cession, même gratuite, de l'étude à des tiers.